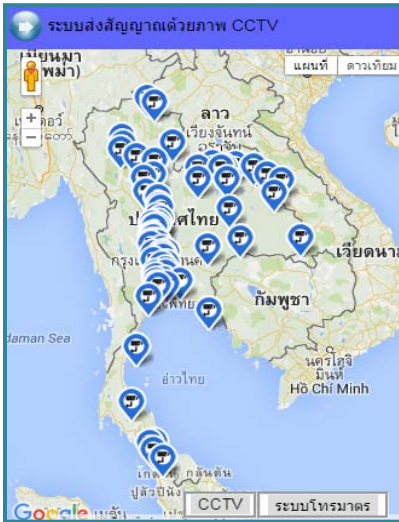




รายงานระดับน้ำจากกล้อง CCTV
ณ. วันที่ 21 เมษายน พ.ศ. 2560

เวลา 08.30 น.



สรุปสถานการณ์น้ำในลำน้ำสายหลัก

- สะพานพระแม่ย่า - อ.เมือง จ.สุโขทัย (ลุ่มน้ำยม) สถานการณ์น้ำปกติ
- สะพานท่าเสา อ.เมือง จ.อุตรดิตถ์ (ลุ่มน้ำ่าน) สถานการณ์น้ำปกติ
- เทศบาล ต.นาแก - อ.นาแก จ.นครพนม (ห้วยน้ำก่ำ/โขงอีสาน) สถานการณ์น้ำปกติ
- บ้านเหล่านกขุม - อ.เมือง จ.ขอนแก่น (ลุ่มน้ำชี) สถานการณ์น้ำปกติ
- สตึก - อ.สตึก จ.บุรีรัมย์ (ลุ่มน้ำมูล) สถานการณ์น้ำปกติ
- เสนา อ.เสนา จ.พระนครศรีอยุธยา (ลุ่มน้ำเจ้าพระยา) สถานการณ์น้ำปกติ
- วัดพระรูป - อ.เมือง จ.สุพรรณบุรี (ลุ่มน้ำท่าจีน) สถานการณ์น้ำปกติ
- เทศบาลเมืองเพชรบุรี - อ.เมือง จ.เพชรบุรี (ลุ่มน้ำเพชรบุรี) สถานการณ์น้ำปกติ
- สถานีอุตะภาคตอนล่าง - อ.หาดใหญ่ จ.สงขลา (ลุ่มน้ำทะเลสาบสงขลา) สถานการณ์น้ำปกติ

สะพานศรีสังขาลย์ - อ.ศรีสังขาลย์ จ.สุโขทัย
(ลุ่มน้ำยม)



ระดับน้ำปัจจุบัน 60.50 ม.รทก.
ระดับตลิ่งต่ำสุด 71.78 ม.รทก.
ระดับท้องน้ำ 58.48 ม.รทก.



สะพานพระแม่ย่า - อ.เมือง จ.สุโขทัย
(ลุ่มน้ำยม)



ระดับน้ำปัจจุบันต่ำกว่าสถาฟ ม.รทก.
ระดับตลิ่งต่ำสุด 48.59 ม.รทก.
ระดับท้องน้ำ 41.13 ม.รทก.



สะพานท่าเสา - อ.เมือง จ.อุตรดิตถ์
(ลุ่มน้ำ่าน)



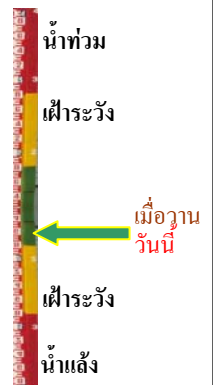
ระดับน้ำปัจจุบัน 54.50 ม.รทก.
ระดับตลิ่งต่ำสุด 56.91 ม.รทก.
ระดับท้องน้ำ 47.80 ม.รทก.



สะพานสุพรรณกัลยา - อ.เมือง จ.พิษณุโลก
(ลุ่มน้ำ่าน)



ระดับน้ำปัจจุบัน 36.40 ม.รทก.
ระดับตลิ่งต่ำสุด 44.52 ม.รทก.
ระดับท้องน้ำ 32.51 ม.รทก.

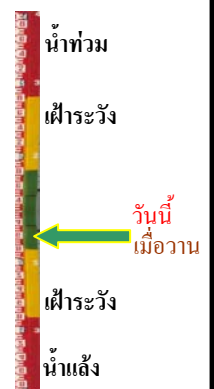


เทศบาล ต.นาแก - อ.นาแก จ.นครพนม
(ห้วยน้ำก่ำ/โขงอีสาน)



| | | |
|------------------|--------|--------|
| ระดับน้ำปัจจุบัน | 141.73 | ม.รทก. |
| ระดับตลิ่งต่ำสุด | 144.35 | ม.รทก. |
| ระดับท้องน้ำ | 138.09 | ม.รทก. |

บ้านเหล่านกขุม - อ.เมือง จ.ขอนแก่น
(ลุ่มน้ำชี)



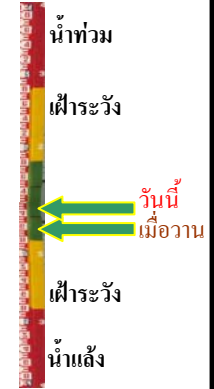
| | | |
|------------------|--------|--------|
| ระดับน้ำปัจจุบัน | 145.40 | ม.รทก. |
| ระดับตลิ่งต่ำสุด | 149.71 | ม.รทก. |
| ระดับท้องน้ำ | 141.00 | ม.รทก. |

สตึก - อ.สตึก จ.บุรีรัมย์
(ลุ่มน้ำมูล)



| | |
|-----------------------------|---------------|
| ระดับน้ำปัจจุบันต่ำกว่าสถาพ | ม.รทก. |
| ระดับตลิ่งต่ำสุด | 128.76 ม.รทก. |
| ระดับท้องน้ำ | 121.50 ม.รทก. |

เสนา - อ.เสนา จ.พระนครศรีอยุธยา
(ลุ่มน้ำเจ้าพระยา)



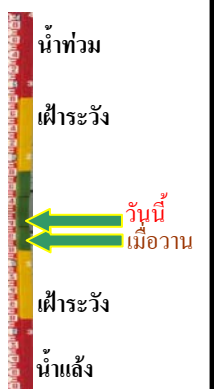
| | | |
|------------------|------|--------|
| ระดับน้ำปัจจุบัน | 0.95 | ม.รทก. |
| ระดับตลิ่งต่ำสุด | - | ม.รทก. |
| ระดับท้องน้ำ | - | ม.รทก. |

วัดโคกจันทร์ - อ.สรรพยา จ.ชัยนาท
(ลุ่มน้ำเจ้าพระยา)



| | | |
|------------------|------|--------|
| ระดับน้ำปัจจุบัน | 6.19 | ม.รทก. |
| ระดับตลิ่งต่ำสุด | - | ม.รทก. |
| ระดับท้องน้ำ | - | ม.รทก. |

บ้านป้อม - อ.พระนครศรีอยุธยา
จ.พระนครศรีอยุธยา (ลุ่มน้ำเจ้าพระยา)



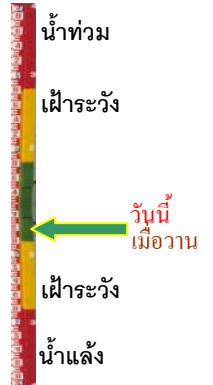
| | | |
|------------------|------|--------|
| ระดับน้ำปัจจุบัน | 0.20 | ม.รทก. |
| ระดับตลิ่งต่ำสุด | - | ม.รทก. |
| ระดับท้องน้ำ | - | ม.รทก. |

สะพานวัดพระรูป อ.เมือง จ.สุพรรณบุรี
(ลุ่มน้ำท่าจีน)



| | | |
|------------------|-------|--------|
| ระดับน้ำปัจจุบัน | 0.30 | ม.รทก. |
| ระดับตลิ่งต่ำสุด | 3.32 | ม.รทก. |
| ระดับท้องน้ำ | -0.56 | ม.รทก. |

เทศบาลเมืองเพชรบุรี - อ.เมือง จ.เพชรบุรี
(ลุ่มน้ำเพชรบุรี)



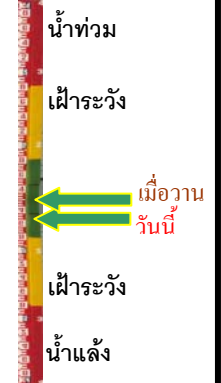
| | | |
|------------------|------|--------|
| ระดับน้ำปัจจุบัน | 1.40 | ม.รทก. |
| ระดับตลิ่งต่ำสุด | 4.33 | ม.รทก. |
| ระดับท้องน้ำ | 0.01 | ม.รทก. |

ร.ร.อนุบาลบางสะพาน - อ.บางสะพาน จ.ประจวบคีรีขันธ์
(คลองบางสะพาน/ชายฝั่งทะเลตะวันตก)



| | | |
|------------------|-------|--------|
| ระดับน้ำปัจจุบัน | 0.40 | ม.รทก. |
| ระดับตลิ่งต่ำสุด | 4.16 | ม.รทก. |
| ระดับท้องน้ำ | -0.14 | ม.รทก. |

สถานีอุ้งเตไถตอนล่าง - อ.หาดใหญ่ จ.สงขลา
(ลุ่มน้ำทะเลสาบสงขลา)



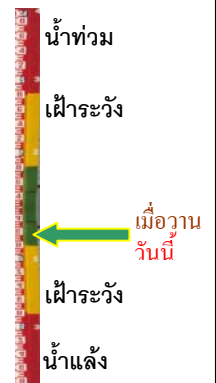
| | | |
|------------------|-------|--------|
| ระดับน้ำปัจจุบัน | 1.60 | ม.รทก. |
| ระดับตลิ่งต่ำสุด | 8.93 | ม.รทก. |
| ระดับท้องน้ำ | -1.93 | ม.รทก. |

สถานีคลองตะโหมด - อ.ตะโหมด จ.พัทลุง
(ลุ่มน้ำทะเลสาบสงขลา)



| | | |
|------------------|-------|--------|
| ระดับน้ำปัจจุบัน | 22.40 | ม.รทก. |
| ระดับตลิ่งต่ำสุด | 27.94 | ม.รทก. |
| ระดับท้องน้ำ | 20.52 | ม.รทก. |

สถานีลำป่า - อ.เมือง จ.พัทลุง
(ลุ่มน้ำทะเลสาบสงขลา)



| | | |
|------------------|-------|--------|
| ระดับน้ำปัจจุบัน | -1.50 | ม.รทก. |
| ระดับตลิ่งต่ำสุด | 1.15 | ม.รทก. |
| ระดับท้องน้ำ | -2.86 | ม.รทก. |

| จังหวัด | สถานที่ตั้งกล้อง | แม่น้ำ/ลุ่มน้ำ | วิกฤติน้ำแล้ง | วิกฤติน้ำท่วม | ระดับน้ำ (ม.รทก.) พ.ศ.2560 | | | สถานการณ์ |
|-------------------|------------------------------------|---------------------------------|---------------|---------------|----------------------------|---------|---------|-----------|
| | | | ระดับน้อยกว่า | ระดับมากกว่า | 19 เม.ย | 20 เม.ย | 21 เม.ย | |
| จ.สุโขทัย | สะพานศรีสัชนาลัย อ.ศรีสัชนาลัย | ยม | 60.14 | 71.78 | 60.50 | 60.50 | 60.50 | น้ำปกติ |
| จ.สุโขทัย | สะพานพระแม่ย่า อ.เมือง | ยม | 42.48 | 48.59 | N/A | N/A | N/A | น้ำปกติ |
| จ.อุตรดิตถ์ | สะพานท่าเสา อ.เมือง | น่าน | 49.22 | 56.91 | 54.25 | 54.10 | 54.50 | น้ำปกติ |
| จ.พิษณุโลก | สะพานสุพรรณภักถยา อ.เมือง | น่าน | 33.98 | 44.52 | 36.55 | 36.40 | 36.40 | น้ำปกติ |
| จ.นครพนม | เทศบาล ต.นาแก อ.นาแก | ห้วยน้ำก่ำ/โขงอีสาน | 139.05 | 142.42 | 141.93 | 141.83 | 141.73 | น้ำปกติ |
| จ.ขอนแก่น | บ้านเหล่านกขุม อ.เมือง | ชี | 142.78 | 149.71 | 145.40 | 145.40 | 145.40 | น้ำปกติ |
| จ.บุรีรัมย์ | สตึก อ.สตึก | มูล | 123.13 | 128.76 | N/A | N/A | N/A | น้ำปกติ |
| จ.พระนครศรีอยุธยา | อ.เสนา | น้อย/เจ้าพระยา | 2.00 | 5.00 | 0.95 | 0.90 | 0.95 | น้ำปกติ |
| จ.พระนครศรีอยุธยา | บ้านป้อม อ.พระนครศรีอยุธยา | เจ้าพระยา | - | - | 0.20 | 0.10 | 0.20 | น้ำปกติ |
| จ.สุพรรณบุรี | สะพานวัดพระรูป อ.เมือง | ท่าจีน | -1.26 | 2.75 | 0.40 | 0.40 | 0.30 | น้ำปกติ |
| จ.เพชรบุรี | เทศบาลเมืองเพชรบุรี อ.เมือง | เพชรบุรี | - | 3.18 | 1.40 | 1.40 | 1.40 | น้ำปกติ |
| จ.ประจวบคีรีขันธ์ | ร.ร.อนุบาลบางสะพาน อ.บางสะพาน | คลองบางสะพาน/ชายฝั่งทะเลตะวันตก | - | 3.30 | 0.80 | 0.50 | 0.40 | น้ำปกติ |
| จ.สงขลา | สถานีคลองอู่ตะเภาตอนล่าง อ.หาดใหญ่ | ทะเลสาบสงขลา | - | - | 1.80 | 2.30 | 1.60 | น้ำปกติ |
| จ.พัทลุง | สถานีคลองตะโหมด อ.ตะโหมด | ทะเลสาบสงขลา | - | - | 22.85 | 22.40 | 22.40 | น้ำปกติ |
| จ.พัทลุง | สถานีลำปำ อ.เมือง | ทะเลสาบสงขลา | - | - | -1.50 | -1.50 | -1.50 | น้ำปกติ |

*N/A คือ อ่านค่าระดับจากไม้วัดระดับ (Staff) ไม่ได้ / ไม้วัดระดับ (Staff) ชำรุด

** ระดับน้ำทะเลปานกลาง (Mean Sea Level) หรือ ร.ท.ก. เป็นค่าการวัด ระดับน้ำทะเลขึ้นสูงสุด (High Tide : HT) และลงต่ำสุด (Low Tide : LT) ของแต่ละวัน ในช่วงระยะเวลาที่กำหนด แล้วนำค่ามาเฉลี่ยเป็นระดับน้ำทะเลปานกลาง สำหรับระยะเวลาที่ทำการรังวัดโดยทั่วไปจะต้องวัดเป็นเวลา ๑๘.๖ ปี ตามวัฏจักรของน้ำ ระดับน้ำทะเลปานกลางของแต่ละบริเวณทั่วโลกอาจมีความสูงไม่เท่ากัน

ในประเทศไทยใช้เวลาในการวัด ๕ ปี โดยเลือกที่ตำบลเกาะหลัก จังหวัดประจวบคีรีขันธ์ เป็นที่วัด แล้วนำมาหาค่าเฉลี่ย เพื่อใช้เป็นค่าระดับน้ำทะเลปานกลาง ให้มีค่า ๐.๐๐๐ เมตร ทำการถ่ายโยงมายังหมุด BM-A (ซึ่งถือว่าเป็นหมุดหลักฐานหมุดแรกของประเทศไทย) ซึ่งมีค่าระดับน้ำทะเลปานกลาง ๑.๔๔๗๗ เมตร