

รายงานสถานการณ์น้ำลุ่มน้ำทะเลสาบสงขลา

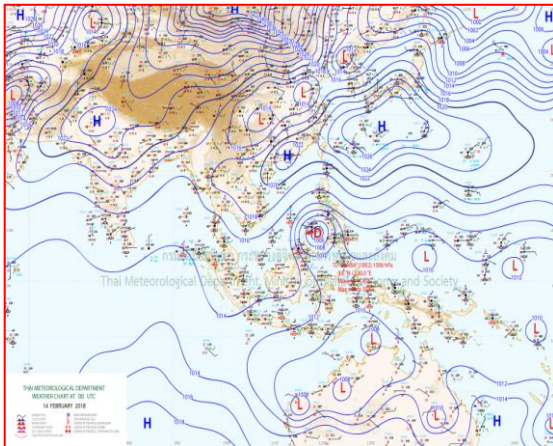
วันที่ 14 กุมภาพันธ์ 2561

1) สภาพภูมิอากาศ

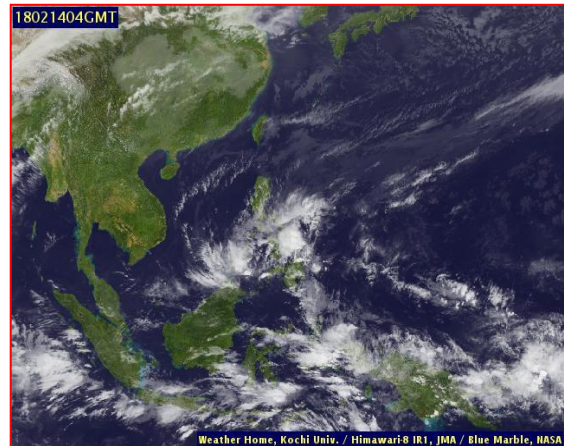
ลักษณะอากาศทั่วไป (ที่มา: กรมอุตุนิยมวิทยา)

พยากรณ์อากาศ 24 ชั่วโมงข้างหน้า ประเทศไทยตอนบนรวมทั้งกรุงเทพมหานครและปริมณฑล ยังคงมีอากาศหนาวเย็นโดยทั่วไป สำหรับบริเวณภูเขาสูงในภาคเหนือและภาคตะวันออกเฉียงเหนือมีอากาศหนาวถึงหนาวจัด ขอให้ประชาชนรักษาสุขภาพเนื่องจากสภาพอากาศที่หนาวเย็นลงไว้ด้วย สำหรับบริเวณภาคใต้มีฝนน้อย ส่วนคลื่นลมบริเวณอ่าวไทยและอันดามัน มีกำลังปานกลาง โดยอ่าวไทยตอนล่างมีคลื่นสูงประมาณ 2 เมตร ชาวเรือบริเวณอ่าวไทยตอนล่างควรเพิ่มความระมัดระวังในการเดินเรือในระยะ 1-2 วันข้างหน้า อนึ่ง พายุโซนร้อน “ซันปา” (SANBA) บริเวณตอนใต้ของประเทศฟิลิปปินส์ จะเคลื่อนตัวลงสู่ทะเลจีนใต้ตอนกลาง ในช่วงวันที่ 14-16 กุมภาพันธ์ 2561 คาดว่าพายุนี้จะเคลื่อนขึ้นฝั่งประเทศเวียดนาม ในช่วงวันที่ 17-18 กุมภาพันธ์ 2561 และจะอ่อนกำลังลงเป็นพายุดีเปรสชันและหย่อมความกดอากาศต่ำ ตามลำดับ ซึ่งพายุนี้ยังไม่มีผลกระทบต่อประเทศไทย

สภาพอากาศภาคใต้ฝั่งตะวันออก มีเมฆบางส่วน กับมีอากาศเย็นในตอนเช้า โดยมีฝนฟ้าคะนอง ร้อยละ 10 ของพื้นที่ อุณหภูมิต่ำสุด 20-25 องศาเซลเซียส อุณหภูมิสูงสุด 30-32 องศาเซลเซียส ผลคาดการณ์ปริมาณน้ำฝนล่วงหน้า 1-7 วัน ในช่วงวันที่ 13-14 ก.พ. อากาศเย็น โดยมีฝนฟ้าคะนองร้อยละ 10-20 ของพื้นที่ ส่วนในช่วงวันที่ 15-19 ก.พ. อากาศเย็น โดยมีฝนเล็กน้อยบางแห่ง



แผนที่อากาศ วันที่ 14 ก.พ. 2561 เวลา 07.00 น.



ภาพถ่ายจากดาวเทียม วันที่ 14 ก.พ. 2561

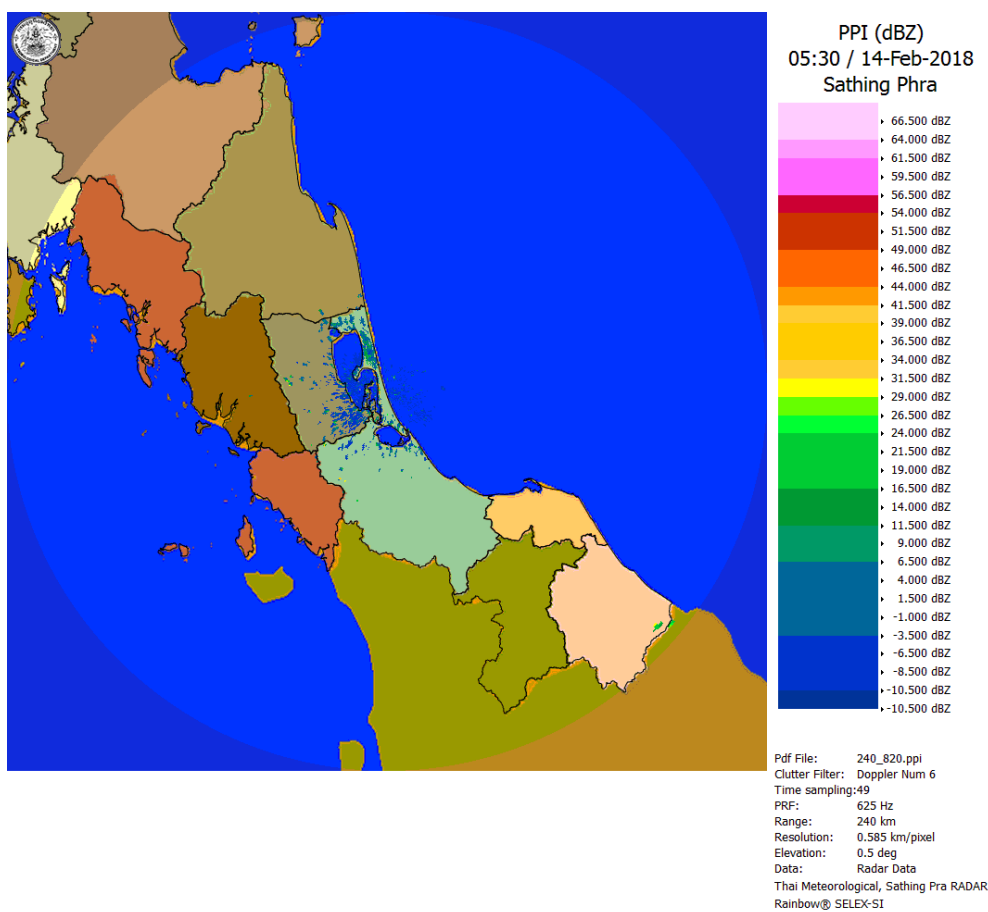
2) สถานการณ์ฝน

จากข้อมูลสถานการณ์ฝนในพื้นที่ลุ่มน้ำทะเลสาบสงขลาของวันที่ 14 กุมภาพันธ์ 2561 จากกรมทรัพยากรน้ำ กรมอุตุนิยมวิทยา กรมชลประทาน และสถาบันสารสนเทศทรัพยากรน้ำและการเกษตร (องค์การมหาชน) พบว่า มีฝนตกเล็กน้อยในบางพื้นที่ บริเวณอำเภอตะโหมด จังหวัดพัทลุง บริเวณอำเภอสะเดา และอำเภอเมือง จังหวัดสงขลา ปริมาณฝน “ฝ”- 1.5 มิลลิเมตร

ข้อมูลสถานการณ์ฝนในพื้นที่ลุ่มน้ำทะเลสาบสงขลา ณ วันที่ 14 กุมภาพันธ์ 2561 เวลา 07.00 น.

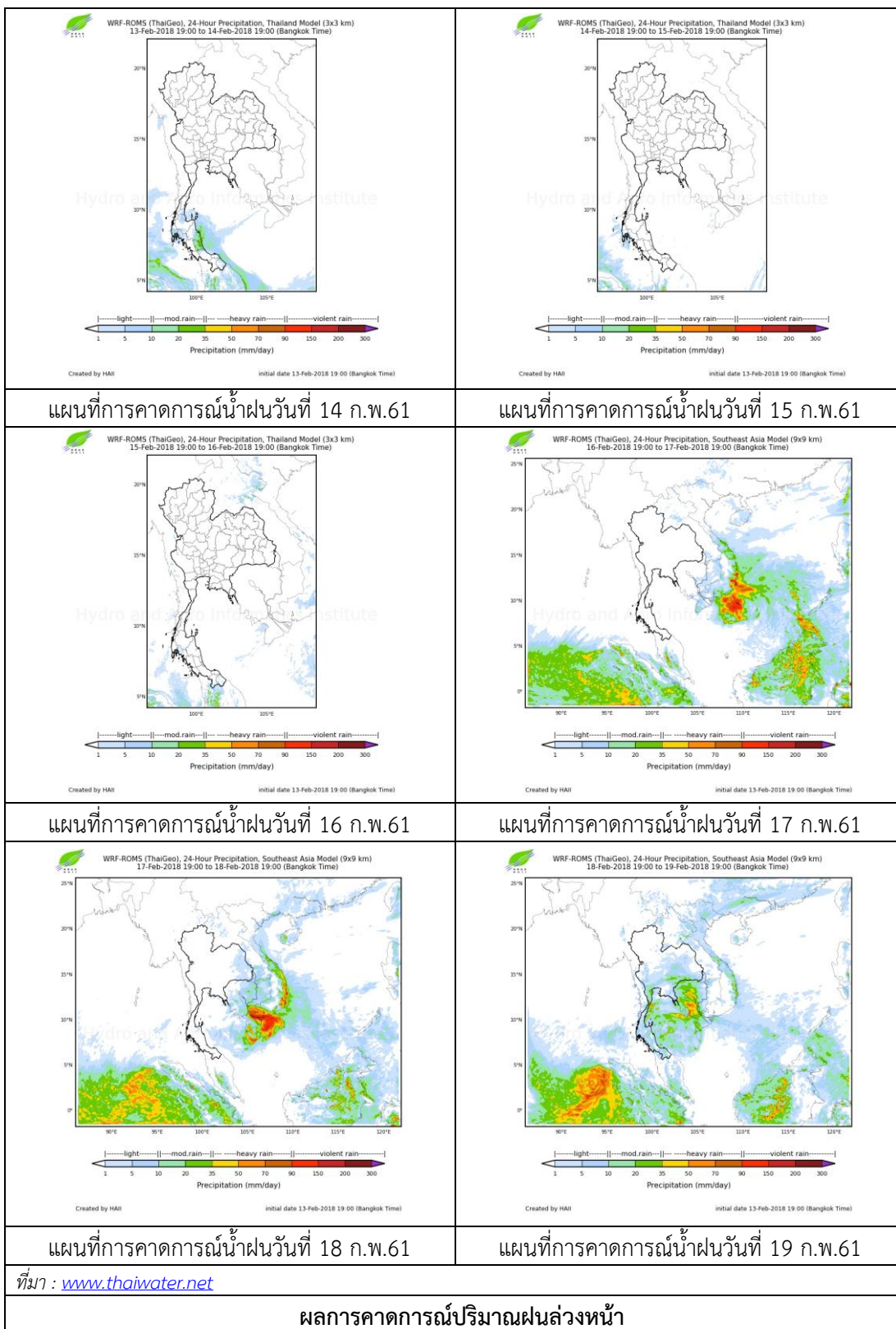
ลำดับ	สถานี	ปริมาณฝน (มม.)
1	ต.แม่ขรี อ.ตะโหมด จ.พัทลุง	1.5
2	ต.พังลา อ.สะเดา จ.สงขลา	1.0
3	ต.บ่อยาง อ.เมือง จ.สงขลา	“ฝ”

หมายเหตุ “ฝ” คือ ฝนวัดปริมาณไม่ได้ (ต่ำกว่า 0.1 มิลลิเมตร)



ภาพเรดาร์ตรวจอากาศ “สathingพระ” ณ วันที่ 14 กุมภาพันธ์ 2561 (ที่มา : กรมอุตุนิยมวิทยา)

สถานการณ์น้ำฝน



3) ข้อมูลปริมาณน้ำในลำน้ำ

ลุ่มน้ำทะเลสาบสงขลา ปัจจุบันสถานการณ์น้ำในลำน้ำโดยทั่วไปอยู่ในภาวะปกติ (ระดับน้ำต่ำกว่าระดับตลิ่งต่ำสุด) สถานการณ์น้ำในลำน้ำส่วนใหญ่มีแนวโน้มลดลง และเพิ่มขึ้นในบางพื้นที่

สถานการณ์น้ำท่า (10 - 14 ก.พ. 2561 ที่มา : กรมชลประทาน)

สถานี	แม่น้ำ	อำเภอ	จังหวัด	ระดับน้ำ- ม.	เสาร์	อาทิตย์	จันทร์	อังคาร	พุธ
				ปริมาณน้ำ- ลบ.ม./วิ. (ระดับเตือนภัย)	10 ก.พ.	11 ก.พ.	12 ก.พ.	13 ก.พ.	14 ก.พ.
X.170	คลองลำ	ศรีนครินทร์	พัทลุง	25.20	20.33	20.31	20.31	20.30	20.29
				580.00	6.90	6.30	6.30	6.00	5.78
X.265	คลองน่วย	เมือง	พัทลุง	8.00	6.50	6.75	6.49	6.87	6.85
				7.00	*	*	*	*	*
X.174	คลอง หวะ	หาดใหญ่	สงขลา	8.88	4.36	4.36	4.36	4.34	4.33
				388.00	0.04	0.04	0.04	0.00	0.00
X.173A	คลองอู่ ตะเกา	สะเดา	สงขลา	15.90	10.58	10.58	10.54	10.50	10.47
				258.00	10.28	10.28	9.84	9.40	9.10
X.90	คลองอู่ ตะเกา	คลองหอย โข่ง	สงขลา	8.00	2.84	2.93	2.99	2.73	2.80
				580.00	29.60	33.20	35.60	25.20	28.00
X.44	คลองอู่ ตะเกา	หาดใหญ่	สงขลา	7.40	0.49	0.38	0.41	0.57	0.49
				582.00	10.80	8.60	9.20	12.40	10.80

หมายเหตุ * หมายถึง ไม่มีข้อมูล

ข้อมูลระดับน้ำจากระบบตรวจวัดสภาพทางไกลอัตโนมัติลุ่มน้ำทะเลสาบสงขลา กรมทรัพยากรน้ำ
ประจำวันที่ 14 กุมภาพันธ์ 2561

ข้อมูลระดับน้ำ (12 - 14 ก.พ. 2561 ที่มา : กรมทรัพยากรน้ำ)

สถานี	ตำบล	อำเภอ	จังหวัด	ระดับน้ำ วิกฤติ- ม.รทก.	จันทร์	อังคาร	พุธ	แนวโน้ม (เพิ่ม/ ลด)
					12 ก.พ.	13 ก.พ.	14 ก.พ.	
คลองอู่ตะเภาตอนบน	พังงา	สะเดา	สงขลา	18.60	12.75	12.76	12.79	เพิ่มขึ้น
คลองอู่ตะเภาตอนล่าง	หาดใหญ่	หาดใหญ่	สงขลา	7.24	0.54	0.62	0.54	ลดลง
คลองรัตภูมิ	กำแพงเพชร	รัตภูมิ	สงขลา	21.38	13.43	13.41	13.40	ลดลง
คลองตะโหมด(ท่าเขียด)	แม่ขรี	ตะโหมด	พัทลุง	26.52	22.20	22.18	22.15	ลดลง
คลองนาท่อม	ร่มเมือง	เมือง	พัทลุง	27.00	20.39	20.38	20.37	ลดลง
คลองท่าแนะ	เขาย่า	ศรีบรรพต	พัทลุง	36.53	33.95	33.95	34.23	เพิ่มขึ้น

ปริมาณน้ำในลำน้ำของคลองต่างๆ ในพื้นที่ลุ่มน้ำทะเลสาบสงขลา วันที่ 14 กุมภาพันธ์ 2561

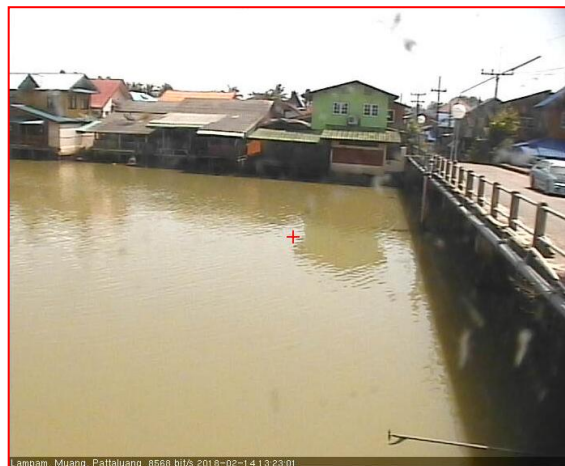
สถานีคลองอู่ตะเภาตอนล่าง - ต.หาดใหญ่ อ.หาดใหญ่ จ.สงขลา
(ลุ่มน้ำทะเลสาบสงขลา)



สถานีคลองตะหมัด(ท่าเขียด) - ต.แม่ขรี อ.ตะหมัด จ.พัทลุง
(ลุ่มน้ำทะเลสาบสงขลา)



สถานีลำป่า - ต.ลำป่า อ.เมือง จ.พัทลุง
(ลุ่มน้ำทะเลสาบสงขลา)



4) สรุป

สถานการณ์น้ำในลุ่มน้ำทะเลสาบสงขลาประจำวันวันที่ 14 กุมภาพันธ์ 2561 ปัจจุบันสถานการณ์น้ำในลำน้ำโดยทั่วไปอยู่ในภาวะปกติ (ระดับน้ำต่ำกว่าระดับตลิ่งต่ำสุด) สถานการณ์น้ำในลำน้ำส่วนใหญ่มีแนวโน้มลดลง และเพิ่มขึ้นในบางพื้นที่