



รายงานการเฝ้าระวังติดตามสถานการณ์น้ำ ๒๔ ชั่วโมง

ศูนย์ป้องกันวิกฤติน้ำ กรมทรัพยากรน้ำ กระทรวงทรัพยากรธรรมชาติและสิ่งแวดล้อม
โทรศัพท์ ๐ ๒๒๘๘ ๖๖๓๑ โทรสาร ๐ ๒๒๘๘ ๖๖๒๙ <http://www.dwr.go.th>

รายงานฉบับที่ ๐๐๘๓/๒๕๖๑

เวลา ๐๘.๐๐ น.

วันที่ ๑๑ กุมภาพันธ์ ๒๕๖๑

เรื่อง รายงานการเฝ้าระวังติดตามสถานการณ์น้ำ ๒๔ ชั่วโมง

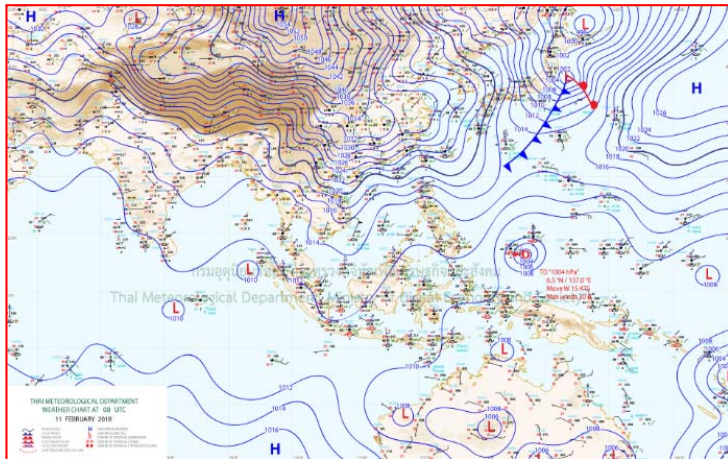
เรียนร.ม.ท.ส. เลขานุการ ร.ม.ท.ส.ปท.ท.ส. รอง ปท.ท.ส. อท.น. รอง อท.น. และหน่วยงานที่เกี่ยวข้อง

กรมทรัพยากรน้ำขอรายงานการเฝ้าระวังและติดตามสถานการณ์น้ำ ประจำวันที่ ๑๑ กุมภาพันธ์ ๒๕๖๑ ดังนี้

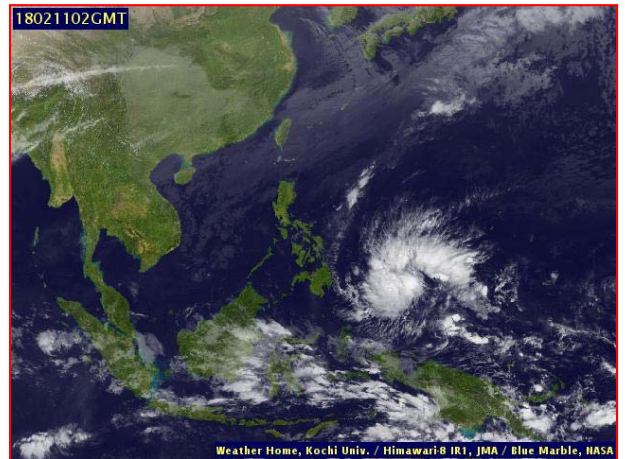
๑. สภาวะอากาศ เวลา ๐๖.๐๐ น. (ที่มา: กรมอุตุนิยมวิทยา)

พยากรณ์อากาศ ๒๔ ชั่วโมงข้างหน้า บริเวณประเทศไทยตอนบนยังคงมีอากาศเย็นถึงหนาวโดยทั่วไป กับมีหมอกในตอนเช้า และมีหมอกหนาในบางพื้นที่ โดยมีฝนเล็กน้อยบางแห่งบริเวณภาคกลาง ภาคตะวันออก กรุงเทพมหานครและปริมณฑล สำหรับบริเวณภูเขาสูงในภาคเหนือและภาคตะวันออกเฉียงเหนือ มีอากาศหนาวถึงหนาวจัด ขอให้ประชาชนบริเวณประเทศไทยตอนบนระมัดระวังในการสัญจรผ่านบริเวณที่มีหมอกไว้ด้วย

อนึ่ง ในช่วงวันที่ ๑๒-๑๔ กุมภาพันธ์ ๒๕๖๑ บริเวณประเทศไทยตอนบนจะมีอากาศหนาวเย็นลงกับมีลมแรง และอุณหภูมิจะลดลง ๒-๔ องศาเซลเซียส ทั้งนี้เนื่องจากบริเวณความกดอากาศสูงกำลังแรงจากประเทศจีนอีกระลอกจะแผ่ลงมาปกคลุมประเทศไทยตอนบนและทะเลจีนใต้ ประกอบกับมรสุมตะวันออกเฉียงเหนือที่พัดปกคลุมบริเวณอ่าวไทยและภาคใต้จะมีกำลังแรงขึ้น ทำให้ภาคใต้มีฝนเพิ่มขึ้น ส่วนคลื่นลมบริเวณทะเลอันดามันและอ่าวไทยจะมีกำลังแรงขึ้น

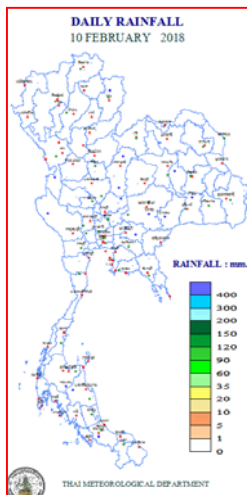


แผนที่อากาศ วันที่ ๑๑ ก.พ. ๒๕๖๑ เวลา ๐๑.๐๐ น.



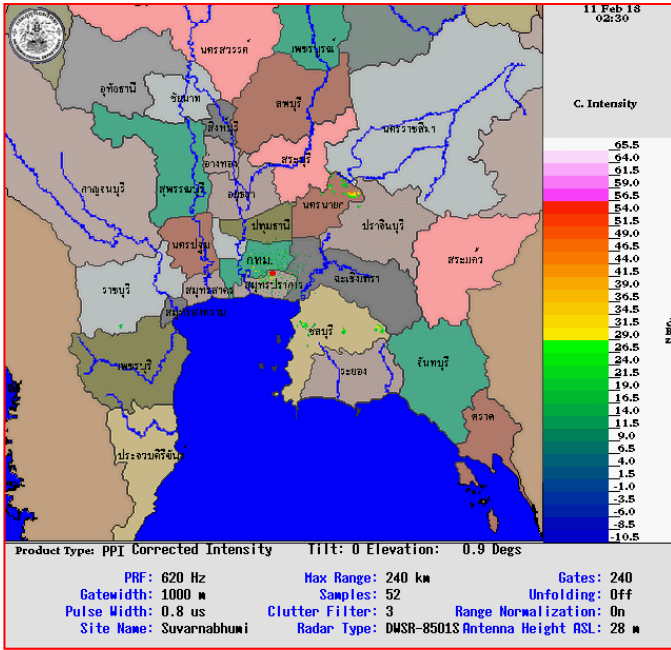
ภาพถ่ายจากดาวเทียม วันที่ ๑๑ ก.พ. ๒๕๖๑ เวลา ๐๘.๐๐ น.

๒. ปริมาณฝนสะสม ณ เวลา ๐๗.๐๐ น. (เมื่อวาน) - ๐๗.๐๐ น. (วันนี้) (ที่มา: กรมอุตุนิยมวิทยา)

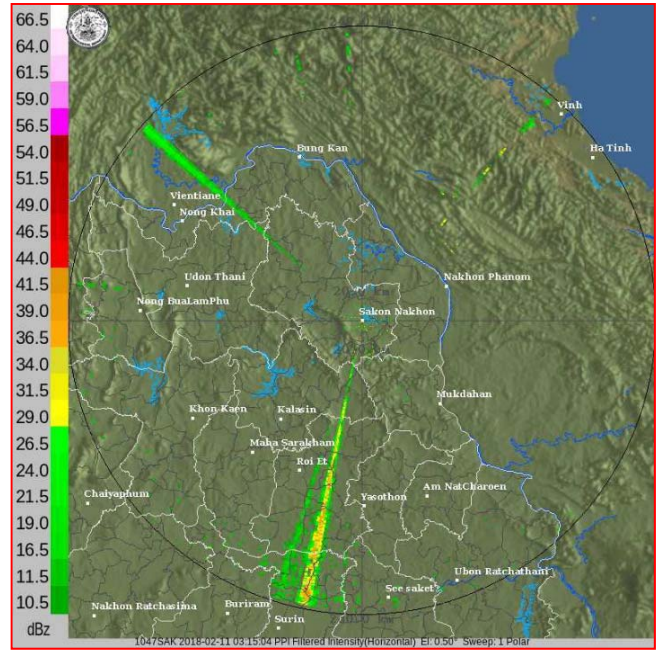


จุดตรวจวัด	ปริมาณฝน (มม.)
ไม่มีสถานการณ์	

๓.เรดาร์ตรวจอากาศ ณ วันที่ ๑๑ กุมภาพันธ์ ๒๕๖๑ (ที่มา: กรมอุตุนิยมวิทยา)



สถานีสุวรรณภูมิ เวลา ๐๙.๓๐ น.



สถานีสกลนคร เวลา ๑๐.๑๕ น.

จากเรดาร์ตรวจอากาศจะพบว่ามีกุ่มเมฆฝนกระจายบริเวณพื้นที่ภาคกลาง และภาคตะวันออกเฉียงเหนือของประเทศไทย

๔.สถานการณ์น้ำในอ่างเก็บน้ำขนาดใหญ่ ณ วันที่ ๑๐ กุมภาพันธ์ ๒๕๖๑ (ที่มา: กรมชลประทาน)

สภาพน้ำในอ่างเก็บน้ำขนาดใหญ่ปริมาณน้ำในอ่างฯ ๕๔,๐๗๕ ล้าน ลบ.ม. คิดเป็นร้อยละ ๗๖ (ปริมาณน้ำใช้การได้ ๓๐,๕๓๒ ล้าน ลบ.ม. คิดเป็นร้อยละ ๖๕) ปริมาณน้ำในอ่างฯ เทียบกับปี ๒๕๖๐ (๔๖,๖๖๑ ล้าน ลบ.ม. คิดเป็นร้อยละ ๖๖) มากกว่าปี ๒๕๖๐ จำนวน ๗,๔๑๔ ล้าน ลบ.ม. ปริมาณน้ำไหลลงอ่างฯ จำนวน ๒๗.๗๑ ล้าน ลบ.ม. ปริมาณน้ำระบาย จำนวน ๑๓๑.๓๒ ล้าน ลบ.ม. สามารถรับน้ำได้อีก ๑๖,๗๙๒ ล้านลบ.ม.

อ่างเก็บน้ำ	ปริมาณน้ำในอ่าง		ปริมาณน้ำใช้การได้		ปริมาณน้ำไหลลงอ่าง		ปริมาณน้ำระบาย		ปริมาณน้ำรับได้อีก (ล้าน ม. ^๓) (ความจุที่ รนส- ปริมาณน้ำ ปัจจุบัน)
	ปริมาณ (ล้าน ม. ^๓)	% น้ำเก็บกัก	ปริมาณ (ล้าน ม. ^๓)	% น้ำใช้การ	วันนี้ (ล้าน ม. ^๓)	เมื่อวาน (ล้าน ม. ^๓)	วันนี้ (ล้าน ม. ^๓)	เมื่อวาน (ล้าน ม. ^๓)	
๑.ภูมิพล	๙,๖๘๐	๗๒	๕,๘๘๐	๖๑	๓.๕๓	๑.๓๔	๒๘.๐๐	๒๖.๐๐	๓,๗๘๒
๒.สิริกิติ์	๗,๐๔๔	๗๔	๔,๑๙๔	๖๓	๓.๕๗	๑.๒๘	๒๗.๑๘	๒๗.๑๘	๓,๔๖๔
๓.จุฬารัตน์	๑๔๔	๘๘	๑๐๗	๘๕	๐.๒๑	๐.๓๓	๑.๓๙	๐.๐๐	๓๗
๔.อุบลรัตน์	๑,๖๘๗	๖๙	๑,๑๐๖	๖๐	๑.๑๘	๑.๑๑	๙.๐๓	๙.๐๗	๒,๕๕๓
๕.ลำปาว	๑,๔๕๔	๗๓	๑,๓๕๔	๗๒	๐.๐๐	๐.๐๐	๗.๐๓	๗.๐๒	๙๙๖
๖.สิรินธร	๑,๓๖๗	๗๐	๕๓๖	๔๗	๐.๕๔	๐.๕๓	๐.๐๐	๐.๐๐	๕๙๙
๗.ป่าสักชลสิทธิ์	๖๒๖	๖๕	๖๒๓	๖๕	๐.๐๐	๐.๐๐	๔.๓๖	๔.๓๓	๓๓๔
๘.ศรีนครินทร์	๑๕,๓๓๙	๘๖	๕,๐๗๔	๖๘	๖.๑๘	๓.๒๕	๑๔.๐๗	๑๓.๗๘	๓,๔๓๑
๙.วชิราลงกรณ	๖,๓๙๑	๗๒	๓,๓๗๙	๕๘	๑.๕๖	๑.๔๒	๑๐.๐๗	๙.๙๓	๔,๖๐๙
๑๐.ขุนด่านปราการชล	๑๕๗	๗๐	๑๕๒	๖๙	๐.๐๐	๐.๐๐	๑.๖๐	๐.๓๖	๖๘
๑๑.รัชชประภา	๔,๓๒๐	๗๗	๒,๙๖๘	๖๙	๒.๒๖	๐.๗๘	๓.๒๕	๓.๓๑	๑,๘๒๔
๑๒.บางบาล	๑,๓๖๑	๙๔	๑,๐๘๕	๙๒	๓.๒๙	๓.๗๒	๓.๑๑	๓.๐๒	๒๒๙

๕. สถานการณ์น้ำในประเทศ ณ วันที่ ๘ - ๑๑ กุมภาพันธ์ ๒๕๖๑ (ที่มา: กรมชลประทาน)

สถานี	แม่น้ำ	อำเภอ	จังหวัด	ระดับตลิ่ง (ม.รทก.)	ระดับน้ำ (ม.รทก.)				แนวโน้ม	เปรียบเทียบระดับตลิ่ง
					พหลหีบตี	คูกร์	เสائر	อาทิตย์		
					๘ ก.พ.	๙ ก.พ.	๑๐ ก.พ.	๑๑ ก.พ.		
P.๑	ปิง	เมือง	เชียงใหม่	๓.๗๐	๑.๒๑	๑.๔๓	๑.๔๐	๑.๑๒	ลดลง	-๒.๕๘
W.๑C	วัง	เมือง	ลำปาง	๕.๒๐	-๐.๒๐	-๐.๒๕	-๐.๓๐	-๐.๒๕	เพิ่มขึ้น	-๕.๔๕
Y.๑๖	ยม	บางระกำ	พิษณุโลก	๗.๒๘	๐.๗๑	๐.๗๑	๐.๗๐	๐.๗๐	ทรงตัว	-๖.๕๘
N.๗A	น่าน	เมือง	พิจิตร	๑๑.๑๘	๓.๓๓	๓.๕๓	๓.๕๗	๓.๔๒	ลดลง	-๗.๗๖
C.๑๓	เจ้าพระยา	สรรพยา	ชัยนาท	๑๖.๓๔	๖.๐๑	๖.๐๑	๖.๐๑	๖.๐๑	ทรงตัว	-๑๐.๓๓
M.๖A	มูล	สตึก	บุรีรัมย์	๖.๐๐	๐.๓๒	๐.๖๑	๐.๓๑	๐.๓๑	ทรงตัว	-๕.๖๙
M.๗	มูล	เมือง	อุบลราชธานี	๗.๐๐	๒.๐๒	๒.๐๐	๑.๙๒	๑.๘๔	ลดลง	-๕.๑๖
M.๑๙๑	ลำตะคอง	เมือง	นครราชสีมา	๓.๐๐	๐.๘๖	๐.๘๕	๐.๘๗	๐.๘๗	ทรงตัว	-๒.๑๓
M.๒๖A	ลำชี	กระสัง	บุรีรัมย์	๙.๐๐	๑.๒๔	๑.๑๐	๑.๑๑	๑.๑๒	เพิ่มขึ้น	-๗.๘๘
M.๖๙	ลำเขบก	ตะกั่วป่า	อุบลราชธานี	๗.๓๐	๔.๙๘	๔.๙๐	๔.๘๙	๔.๘๙	ทรงตัว	-๒.๔๑
X.๖๔	คลองท่าชะ	ท่าชะ	ชุมพร	๑๗.๑๓	๗.๖๖	๗.๖๖	๗.๖๖	๗.๖๖	ทรงตัว	-๙.๔๗
X.๑๔๙	คลองกลาย	นบพิตำ	นครศรีธรรมราช	๓๓.๙๖	๒๙.๑๖	๒๙.๑๖	๒๙.๑๕	๒๙.๑๕	ทรงตัว	-๔.๘๑
X.๒๗๔	แม่น้ำโก-ลก	แว้ง	นราธิวาส	๒๔.๑๘	๑๘.๗๐	๑๘.๗๐	๑๘.๗๐	๑๘.๖๙	ลดลง	-๕.๔๙
X.๓๗A	แม่น้ำตาปี	พระแสง	สุราษฎร์ธานี	๑๐.๗๖	๕.๙๓	๕.๘๒	๕.๗๓	๕.๖๖	ลดลง	-๕.๑

*** ยังไม่ได้รับรายงาน

สถานการณ์น้ำในพื้นที่ลุ่มน้ำโขง ณ วันที่ ๕ กุมภาพันธ์ ๒๕๖๑ (ที่มา: Mekong River Commission (MRC))

สถานี	ปริมาณฝน ๒๔ ชม. (มม)	ระดับอ้างอิง (ม.รทก.)	ระดับตลิ่ง (ม.)	ระดับน้ำ (ม.) ๕ ก.พ.	เปรียบเทียบระดับตลิ่ง	ระดับน้ำคาดการณ์ (ม.)			แนวโน้ม
						๖ ก.พ.	๗ ก.พ.	๘ ก.พ.	
อ.เชียงแสน จ.เชียงราย	๐.๐	๓๕๗.๑๑๐	๑๒.๘๐	๒.๙๐	-๙.๙๐	๒.๘๙	๒.๘๘	๒.๘๗	ลดลง
อ.เชียงคาน จ.เลย	๐.๐	๑๙๔.๑๑๘	๑๖.๐๐	๕.๒๓	-๑๐.๗๗	๕.๒๔	๕.๒๔	๕.๒๐	เพิ่มขึ้น
อ.เมือง จ.หนองคาย	๐.๐	๑๕๓.๖๔๘	๑๒.๒๐	๒.๒๗	-๙.๙๓	๒.๒๕	๒.๒๐	๒.๒๐	ลดลง
อ.เมือง จ.นครพนม	๐.๐	๑๓๐.๙๖๑	๑๒.๐๐	๒.๑๑	-๙.๘๙	๒.๐๕	๒.๐๐	๑.๙๔	ลดลง
อ.เมือง จ.มุกดาหาร	๐.๐	๑๒๔.๒๑๙	๑๒.๕๐	๒.๔๒	-๑๐.๐๘	๒.๓๖	๒.๓๐	๒.๒๕	ลดลง
อ.โขงเจียม จ.อุบลราชธานี	๐.๐	๘๙.๐๓๐	๑๔.๕๐	๒.๗๗	-๑๑.๗๓	๒.๖๖	๒.๖๐	๒.๕๓	ลดลง

๖. สถานการณ์เตือนภัย Early Warning ณ วันที่ ๑๑ กุมภาพันธ์ ๒๕๖๑ (ที่มา: สำนักวิจัย พัฒนาและอุทกวิทยา กรมทรัพยากรน้ำ) [เวลา ๑๕.๐๐ น.(เมื่อวาน) - ๐๘.๐๐ น. (วันนี้)]

การแจ้งเตือน	สถานี	การแจ้งเตือน
เตือนสีแดง (อพยพ)	-	-
เตือนสีเหลือง (เตือนภัย)	-	-
เตือนสีเขียว (เฝ้าระวัง)	-	-

๗. สถานการณ์ธรณีพิบัติภัย ณ วันที่ ๑๐ กุมภาพันธ์ ๒๕๖๑ (ที่มา : กรมทรัพยากรธรณี)

ไม่มีสถานการณ์ธรณีพิบัติภัย

๘. เหตุการณ์วิกฤตน้ำปัจจุบัน ณ วันที่ ๑๑ กุมภาพันธ์ ๒๕๖๑ [เวลา ๑๕.๐๐ น.(เมื่อวาน) - ๐๘.๐๐ น. (วันนี้)]

ไม่มีเหตุการณ์วิกฤตน้ำ

๙.สถานการณ์อุทกภัย ณ วันที่ ๑๑ กุมภาพันธ์ ๒๕๖๑ (ที่มา :กรมป้องกันและบรรเทาสาธารณภัย)

ไม่มีสถานการณ์

๑๐. การคาดหมายลักษณะอากาศ ๗ วันข้างหน้า (ระหว่างวันที่ ๑๐ - ๑๖ กุมภาพันธ์ ๒๕๖๑)

ในช่วงวันที่ ๑๐ - ๑๑ ก.พ. บริเวณประเทศไทยตอนบนมีหมอกในตอนเช้ากับมีหมอกหนาในบางพื้นที่ และอุณหภูมิจะสูงขึ้น ๑-๓ องศาเซลเซียส แต่ยังคงมีอากาศเย็นถึงหนาว โดยมีฝนเล็กน้อยบางแห่งบริเวณภาคกลางตอนล่าง ภาคตะวันออก และกรุงเทพมหานครและปริมณฑล สำหรับคลื่นลมบริเวณอ่าวไทยและทะเลอันดามันจะมีกำลังอ่อนลง

ส่วนในช่วงวันที่ ๑๒-๑๖ ก.พ. บริเวณประเทศไทยตอนบนจะมีอากาศหนาวเย็นลงกับมีลมแรง อุณหภูมิลดลง ๒-๔ องศาเซลเซียส โดยจะเริ่มจากภาคตะวันออกเฉียงเหนือก่อน ส่วนภาคอื่นๆ จะได้รับผลกระทบในระยะต่อไป สำหรับภาคใต้จะมีฝนเพิ่มขึ้น ส่วนบริเวณอ่าวไทยและทะเลอันดามันคลื่นสูงประมาณ ๒ เมตร

๑๑.การช่วยเหลือเพื่อบรรเทาสถานการณ์อุทกภัย (กรมทรัพยากรน้ำ)

สรุปการสูบน้ำ และบริการน้ำดื่ม เพื่อช่วยเหลือสถานการณ์ภัยแล้งและอุทกภัยตั้งแต่ ๓ มกราคม - ๙ กุมภาพันธ์ พ.ศ. ๒๕๖๑

หน่วย งาน	จังหวัด	ปริมาณสูบน้ำ (ลบ.ม.)	ปริมาณแจกจ่าย น้ำ (ลิตร)	ประโยชน์ที่ได้รับ		
				อุปโภค-บริโภค		
				ครัวเรือน	ประชากร	พื้นที่
ภาค ๓	อุดรธานี	๕๗,๒๐๐	-	๕๕๐	๑,๕๐๐	๓๕๐
	สกลนคร	๖๖,๕๐๐	-	๑,๑๕๒	๔,๐๙๗	๑,๓๕๐
ภาค ๔	มหาสารคาม	๒๑๐,๖๐๐	-	๑๓๕	๕๔๖	-
	ขอนแก่น	๓๐๓,๐๐๐	-	๒๐๘	๑,๐๓๖	-
ภาค ๖	ปราจีนบุรี	๑,๐๑๑,๒๐๐	-	๒,๒๕๑	๖,๘๒๐	๑,๖๕๐
		๑,๖๔๘,๕๐๐	-	๔,๒๙๖	๑๓,๙๙๙	๓,๓๕๐

จึงเรียนมาเพื่อโปรดทราบ

นายวรศาสน์ อภัยพงษ์
อธิบดีกรมทรัพยากรน้ำ