



รายงานการเฝ้าระวังติดตามสถานการณ์น้ำ ๒๔ ชั่วโมง

ศูนย์ป้องกันวิกฤติน้ำ กรมทรัพยากรน้ำ กระทรวงทรัพยากรธรรมชาติและสิ่งแวดล้อม
โทรศัพท์ ๐ ๒๒๙๘ ๖๖๓๑ โทรสาร ๐ ๒๒๙๘ ๖๖๒๙ <http://www.dwr.go.th>

รายงานฉบับที่ ๑๒๒๑/๒๕๖๐

เวลา ๐๘.๐๐ น.

วันที่ ๑๐ กันยายน ๒๕๖๐

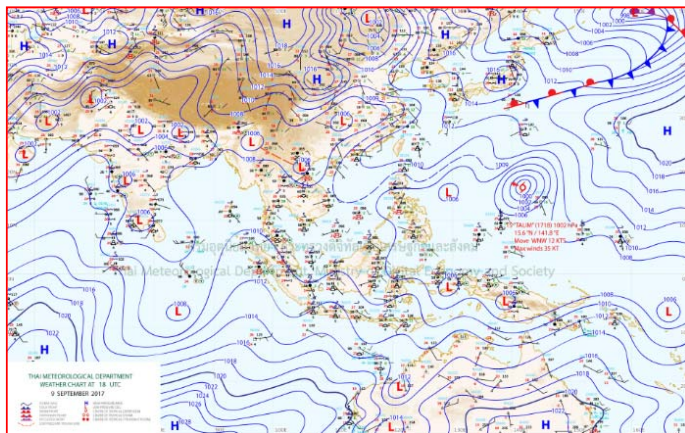
เรื่อง รายงานการเฝ้าระวังติดตามสถานการณ์น้ำ ๒๔ ชั่วโมง

เรียน รมว.ทส. เลขาธิการ รมว.ทส.ปกท.ทส. รอง ปกท.ทส. อทน. รอง อทน. และหน่วยงานที่เกี่ยวข้อง

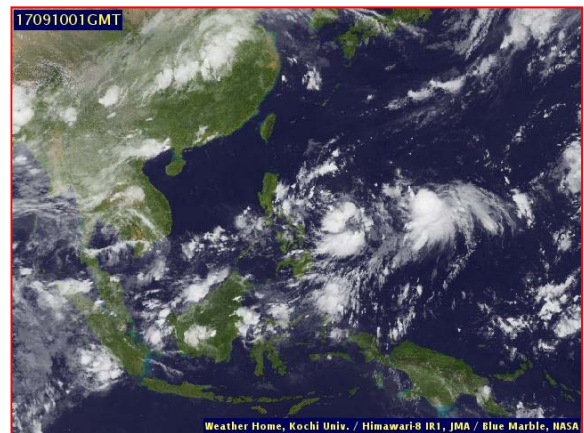
กรมทรัพยากรน้ำขอรายงานการเฝ้าระวังและติดตามสถานการณ์น้ำ ประจำวันที่ ๑๐ กันยายน ๒๕๖๐ ดังนี้

๑. สภาวะอากาศ ณ เวลา ๐๖.๐๐ น. (ที่มา: กรมอุตุนิยมวิทยา)

พยากรณ์อากาศ ๒๔ ชั่วโมงข้างหน้า ประเทศไทยมีปริมาณฝนลดลง เว้นแต่ภาคเหนือ และภาคใต้ตอนล่างสุดที่ติดกับประเทศมาเลเซียยังคงมีฝนตกหนักบางแห่ง ขอให้ประชาชนบริเวณดังกล่าวระวังอันตรายจากฝนตกหนักและฝนที่ตกสะสมไว้ด้วย

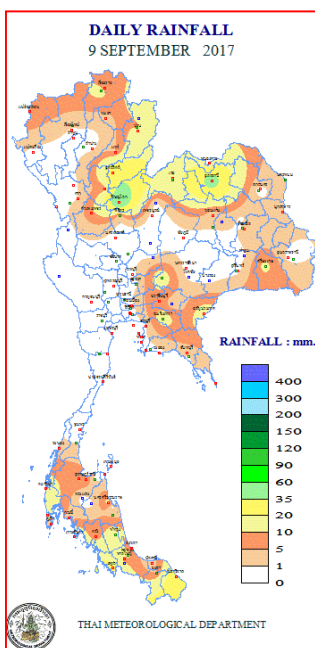


แผนที่อากาศ วันที่ ๑๐ ก.ย. ๒๕๖๐ เวลา ๐๖.๐๐ น.



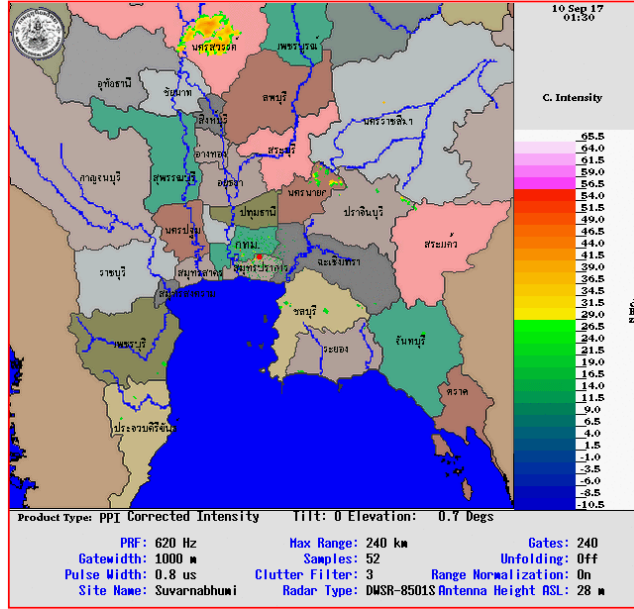
ภาพถ่ายจากดาวเทียม วันที่ ๑๐ ก.ย. ๒๕๖๐ เวลา ๐๘.๐๐ น.

๒. ปริมาณฝนสะสม ณ เวลา ๐๗.๐๐ น. (เมื่อวาน) - ๐๗.๐๐ น. (วันนี้) (ที่มา: กรมอุตุนิยมวิทยา)

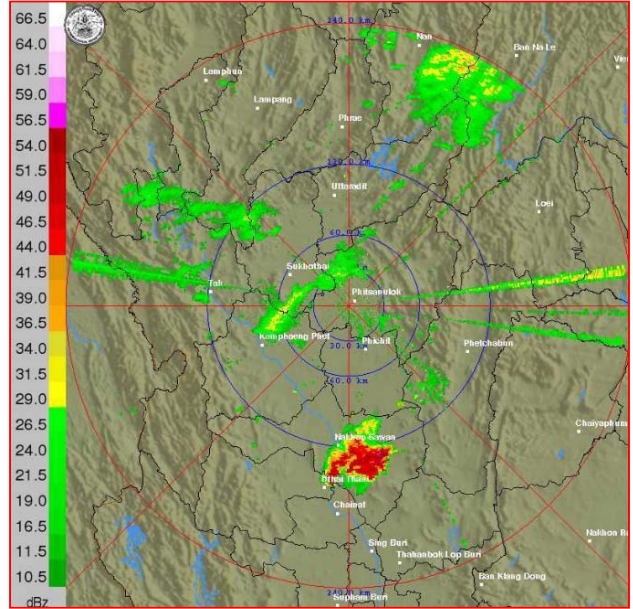


จุดตรวจวัด	ปริมาณฝน (มม.)
จ.บุรีรัมย์	๖๑.๒
จ.พิษณุโลก	๕๘.๕
จ.อุตรดิตถ์	๓๓.๖
จ.นราธิวาส	๓๐.๘
จ.นครนายก	๒๙.๗
จ.สตูล	๒๔.๐
จ.ภูเก็ต (ศูนย์ฯ)	๒๑.๐

๓.เรดาร์ตรวจอากาศ ณ วันที่ ๑๐ กันยายน ๒๕๖๐ (ที่มา: กรมอุตุนิยมวิทยา)



สถานีสุวรรณภูมิ เวลา ๐๘.๓๐ น.



สถานีพิษณุโลก เวลา ๐๙.๐๐ น.

จากเรดาร์ตรวจอากาศจะพบว่ามีกลุ่มเมฆฝนกระจายบริเวณภาคเหนือ ภาคกลาง ภาคตะวันออก ภาคตะวันออกเฉียงเหนือ และภาคใต้

๔.สถานการณ์น้ำในอ่างเก็บน้ำขนาดใหญ่ ณ วันที่ ๘ กันยายน ๒๕๖๐ (ที่มา: กรมชลประทาน)

สภาพน้ำในอ่างเก็บน้ำขนาดใหญ่ ปริมาณน้ำในอ่างฯ ๔๙,๒๑๓ ล้านลบ.ม. คิดเป็นร้อยละ ๗๐ (ปริมาณน้ำใช้การได้ ๒๕,๖๘๖ ล้านลบ.ม. คิดเป็นร้อยละ ๕๔) ปริมาณน้ำในอ่างฯ เทียบกับปี ๒๕๕๙ (๓๗,๔๘๒ ล้านลบ.ม. คิดเป็นร้อยละ ๕๓) มากกว่าปี ๒๕๕๙ จำนวน ๑๑,๗๓๑ ล้านลบ.ม. ปริมาณน้ำไหลลงอ่างฯ จำนวน ๒๘๗.๙๒ ล้านลบ.ม. ปริมาณน้ำระบาย จำนวน ๑๕๘.๐๒ ล้านลบ.ม. สามารถรับน้ำได้อีก ๒๑,๕๔๔ ล้านลบ.ม.

อ่างเก็บน้ำ	ปริมาณน้ำในอ่าง		ปริมาณน้ำใช้การได้		ปริมาณน้ำไหลลงอ่าง		ปริมาณน้ำระบาย		ปริมาณน้ำรับได้อีก (ล้าน ม. ^๓) (ความจุที่ รนส.- ปริมาณน้ำปัจจุบัน)
	ปริมาณ (ล้าน ม. ^๓)	% น้ำเก็บกัก	ปริมาณ (ล้าน ม. ^๓)	% น้ำใช้การ	วันนี้ (ล้าน ม. ^๓)	เมื่อวาน (ล้าน ม. ^๓)	วันนี้ (ล้าน ม. ^๓)	เมื่อวาน (ล้าน ม. ^๓)	
๑.ภูมิพล	๗,๓๘๔	๕๕	๓,๕๘๔	๓๗	๒๙.๑๑	๒๗.๔๓	๑.๕๐	๑.๕๐	๖,๐๗๘
๒.สิริกิติ์	๖,๘๕๕	๗๒	๔,๐๐๕	๖๐	๕๓.๓๘	๔๔.๓๙	๔.๐๑	๓.๙๙	๓,๗๘๕
๓.จุฬารัตน์	๑๑๒	๖๘	๗๕	๕๙	๐.๘๘	๑.๗๒	๑.๐๓	๑.๐๕	๙๕
๔.อุบลรัตน์	๑,๘๐๔	๗๔	๑,๒๒๓	๖๖	๒๖.๘๕	๒๔.๓๖	๒๒.๒๙	๒๓.๐๕	๖๒๗
๕.ลำปาง	๑,๖๒๔	๘๒	๑,๕๒๔	๘๑	๑๖.๘๔	๑๗.๐๓	๒๔.๙๔	๒๕.๑๓	๘๒๖
๖.สิรินธร	๑,๔๓๘	๗๓	๖๐๖	๕๓	๘.๐๕	๘.๐๕	๗.๓๔	๗.๓๔	๕๒๘
๗.ป่าสักชลสิทธิ์	๓๔๓	๓๖	๓๔๐	๓๕	๒๑.๒๙	๑๙.๓๓	๑๗.๓๔	๑๙.๙๐	๖๑๗
๘.ศรีนครินทร์	๑๓,๘๕๖	๗๘	๓,๕๙๑	๔๘	๒๗.๖๙	๒๔.๗๙	๕.๐๑	๗.๑๗	๔,๙๙๔
๙.วชิราลงกรณ	๖,๓๕๐	๗๒	๓,๓๓๘	๕๗	๓๒.๓๑	๓๕.๔๒	๙.๑๒	๙.๑๐	๔,๖๕๐
๑๐.ขุนด่านปราการชล	๑๓๘	๖๒	๑๓๔	๖๑	๑.๐๕	๑.๐๙	๐.๑๐	๐.๑๐	๘๘
๑๑.รัชชประภา	๔,๓๑๒	๗๖	๒,๙๖๑	๖๙	๓.๑๒	๗.๔๖	๘.๙๐	๑๐.๑๖	๒,๓๐๘
๑๒.บางบาล	๙๐๓	๖๒	๖๒๗	๕๓	๙.๖๔	๙.๖๕	๑๒.๐๒	๖.๖๒	๗๗๑

๕. สถานการณ์น้ำในประเทศ ณ วันที่ ๗ - ๑๐ กันยายน ๒๕๖๐ (ที่มา: กรมชลประทาน)

สถานี	แม่น้ำ	อำเภอ	จังหวัด	ระดับตลิ่ง (ม.รทก.)	ระดับน้ำ (ม.รทก.)				แนวโน้ม	เปรียบเทียบระดับตลิ่ง
					พฤษภาคม	ศุกร์	เสาร์	อาทิตย์		
					๗ ก.ย.	๘ ก.ย.	๙ ก.ย.	๑๐ ก.ย.		
P.๑	ปิง	เมือง	เชียงใหม่	๓.๗๐	๑.๙๐	๑.๘๙	๑.๘๓	๑.๗๕	ลดลง	-๑.๘๗
W.๑C	วัง	เมือง	ลำปาง	๕.๒๐	๑.๐๐	๑.๔๓	๐.๖๖	-๐.๑๒	ลดลง	-๔.๕๔
Y.๑๖	ยม	บางระกำ	พิษณุโลก	๗.๒๘	๗.๐๓	๗.๔๐	๗.๕๕	๗.๙๔	เพิ่มขึ้น	+๐.๒๗
N.๗A	น่าน	เมือง	พิจิตร	๑๑.๑๘	๗.๔๑	๖.๘๗	๗.๑๙	๗.๖๒	เพิ่มขึ้น	-๓.๙๙
C.๑๓	เจ้าพระยา	สรรพยา	ชัยนาท	๑๖.๓๔	๑๓.๔๒	๑๓.๔๒	๑๓.๔๒	๑๓.๔๒	ทรงตัว	-๒.๙๒
M.๖A	มูล	สตึก	บุรีรัมย์	๖.๐๐	๕.๗๔	๕.๗๙	๕.๘๒	๕.๘๙	เพิ่มขึ้น	-๐.๑๘
M.๗	มูล	เมือง	อุบลราชธานี	๗.๐๐	๗.๗๙	๗.๗๕	๗.๗๑	๗.๖๖	ลดลง	+๐.๗๑
M.๑๙๑	ลำตะคอง	เมือง	นครราชสีมา	๓.๐๐	๐.๘๕	๐.๘๗	๑.๑๕	๑.๓๑	เพิ่มขึ้น	-๑.๘๕
M.๑๕๙	ลำชี	จอมพระ	สุรินทร์	๘.๒๐	๖.๓๐	๖.๑๔	๕.๗๐	๕.๕๐	ลดลง	-๒.๕๐
M.๙๕	ลำเสียวใหญ่	สุวรรณภูมิ	ร้อยเอ็ด	๓.๒๐	๓.๖๗	๓.๖๖	๓.๖๗	๓.๖๗	ลดลง	+๐.๔๗
X.๖๔	คลองท่ามะ	ท่ามะ	ชุมพร	๑๗.๑๓	๘.๐๐	๗.๘๐	๗.๖๕	๗.๖๓	ลดลง	-๙.๔๘
X.๑๔๙	คลองกลาย	นบพิตำ	นครศรีธรรมราช	๓๓.๙๖	๒๘.๙๘	๒๘.๙๘	๒๘.๙๖	๒๘.๙๘	เพิ่มขึ้น	-๕.๐๐
X.๒๗๔	แม่น้ำโก-ลก	แว้ง	นราธิวาส	๒๔.๑๘	๑๘.๘๐	๑๙.๕๐	๑๘.๘๕	๑๘.๗๘	ลดลง	-๕.๓๓
X.๓๗A	แม่น้ำตาปี	พระแสง	สุราษฎร์ธานี	๑๐.๗๖	๗.๖๓	๗.๙๐	๘.๓๔	๘.๔๘	เพิ่มขึ้น	-๒.๔๒

*** ยังไม่ได้รับรายงาน

สถานการณ์น้ำในพื้นที่ลุ่มน้ำโขง ณ วันที่ ๙ กันยายน ๒๕๖๐ (ที่มา: MRC: Mekong River Commission)

สถานี	ปริมาณฝน ๒๔ ชม. (มม)	ระดับอ้างอิง (ม.รทก.)	ระดับตลิ่ง (ม.)	ระดับน้ำ (ม.) ๙ ก.ย.	เปรียบเทียบระดับตลิ่ง	ระดับน้ำคาดการณ์ (ม.)			แนวโน้ม
						๑๐ ก.ย.	๑๑ ก.ย.	๑๒ ก.ย.	
อ.เชียงแสน จ.เชียงราย	๒๓.๒	๓๕๗.๑๑๐	๑๒.๘๐	๕.๔๕	-๗.๓๕	๕.๕๕	๕.๕๘	๕.๔๘	เพิ่มขึ้น
อ.เชียงคาน จ.เลย	๐.๐	๑๙๔.๑๑๘	๑๖.๐๐	๑๐.๗๗	-๕.๒๓	๑๐.๗๐	๑๐.๗๒	๑๐.๘๘	เพิ่มขึ้น
อ.เมือง จ.หนองคาย	๐.๐	๑๕๓.๖๔๘	๑๒.๒๐	๘.๕๖	-๓.๖๔	๘.๔๒	๘.๔๑	๘.๔๕	ลดลง
อ.เมือง จ.นครพนม	๐.๗	๑๓๐.๙๖๑	๑๒.๐๐	๘.๘๘	-๓.๑๒	๘.๘๐	๘.๗๒	๘.๖๒	ลดลง
อ.เมือง จ.มุกดาหาร	๑.๕	๑๒๔.๒๑๙	๑๒.๕๐	๘.๕๗	-๓.๙๓	๘.๕๐	๘.๔๐	๘.๓๐	ลดลง
อ.โขงเจียม จ.อุบลราชธานี	๐.๐	๘๙.๐๓๐	๑๔.๕๐	๑๐.๕๒	-๓.๙๘	๑๐.๓๔	๑๐.๒๔	๑๐.๑๑	ลดลง

๖. สถานการณ์เตือนภัย Early Warning ณ วันที่ ๑๐ กันยายน ๒๕๖๐ (ที่มา: สำนักวิจัย พัฒนาและอุทกวิทยา กรมทรัพยากรน้ำ) [เวลา ๑๕.๐๐ น.(เมื่อวาน) - ๐๘.๐๐ น. (วันนี้)]

การแจ้งเตือน	สถานี	การแจ้งเตือน
เตือนสีแดง (อพยพ)	-	-
เตือนสีเหลือง (เตือนภัย)	บ้านทุ่งกรด ต.สะตอ อ.เขาสมิง จ.ตราด บ้านข้าทอพัฒนา ต.บ้านกลาง อ.วังทอง จ.พิษณุโลก บ้านน้ำโจน ต.คันไ้ อ.วัดโบสถ์ จ.พิษณุโลก บ้านหนองขาหย่าง ต.สวนเมี่ยง อ.ชาติตระการ จ.พิษณุโลก บ้านชมภูเหนือ ต.ชมพู อ.เนินมะปราง จ.พิษณุโลก	ระดับน้ำ ๓.๙๖ เมตร ระดับวิกฤต ๔.๕๐ เมตร ปริมาณฝนสะสม ๑๒ ชั่วโมง ๙๘.๕ มิลลิเมตร ปริมาณฝนสะสม ๑๒ ชั่วโมง ๑๐๑.๕ มิลลิเมตร ปริมาณฝนสะสม ๑๒ ชั่วโมง ๑๐๔.๕ มิลลิเมตร ระดับน้ำ ๕.๗๗ เมตร ระดับวิกฤต ๖.๕๐ เมตร
เตือนสีเขียว (เฝ้าระวัง)	บ้านปากหมาก ต.ศรีสองรัก อ.เมืองเลย จ.เลย บ้านนาล้อม ต.ป่าแดง อ.ชาติตระการ จ.พิษณุโลก บ้านไพรงาม ต.บ้านกลาง อ.วังทอง จ.พิษณุโลก	ระดับน้ำ ๒.๓๒ เมตร ระดับวิกฤต ๔.๕๐ เมตร ปริมาณฝนสะสม ๑๒ ชั่วโมง ๘๖.๐ มิลลิเมตร ปริมาณฝนสะสม ๑๒ ชั่วโมง ๘๓.๕ มิลลิเมตร

*ได้รับข้อมูลจากทางSocial Media โดยโปรแกรม Line ศูนย์อุทกภัย ทน.

๗. สถานการณ์ธรณีพิบัติ ณ วันที่ ๙ กันยายน ๒๕๖๐ (ที่มา : กรมทรัพยากรธรณี)

ไม่มีสถานการณ์ธรณีพิบัติ

๘. เหตุการณ์วิกฤตน้ำปัจจุบัน ณ วันที่ ๑๐ กันยายน ๒๕๖๐ [เวลา ๑๕.๐๐ น.(เมื่อวาน) – ๐๘.๐๐ น. (วันนี้)]

ไม่มีสถานการณ์วิกฤตน้ำ

๙. สถานการณ์อุทกภัย ณ วันที่ ๑๐ กันยายน ๒๕๖๐ (ที่มา : กรมป้องกันและบรรเทาสาธารณภัย)

อุทกภัย น้ำไหลหลาก และน้ำเอ่อล้นตลิ่ง จากอิทธิพลของลมมรสุมตะวันตกเฉียงใต้ หย่อมความกดอากาศต่ำ พายุโซนร้อน “ตาลัส” และพายุโซนร้อน “เซินกา” ห้วงที่ ๒ ตั้งแต่วันที่ ๕ ก.ค. - ๑๕ ส.ค. ๖๐ ในพื้นที่ ๔๔ จังหวัด (นครสวรรค์ ชัยนาท จันทบุรี เพชรบูรณ์ น่าน พระนครศรีอยุธยา อุทัยธานี กำแพงเพชร เชียงราย เชียงใหม่ อ่างทอง ตราด ระนอง ชัยภูมิ พิจิตร อุดรดิตถ์ พะเยา นนทบุรี พิษณุโลก สระบุรี เลย อุบลราชธานี ขอนแก่น มหาสารคาม แพร่ แม่ฮ่องสอน ประจวบคีรีขันธ์ ศรีสะเกษ นครราชสีมา ลพบุรี ลำปาง กาฬสินธุ์ บุรีรัมย์ สกลนคร สุโขทัย มุกดาหาร ชุมพร อำนาจเจริญ ร้อยเอ็ด อุดรธานี ยโสธร หนองคาย นครพนม และสุรินทร์) ๓๐๒ อำเภอ ๑,๗๒๔ ตำบล ๑๔,๑๐๕ หมู่บ้าน ๔๓ ชุมชน ประชาชนได้รับผลกระทบ ๖๐๙,๔๒๕ครัวเรือน ๑,๘๙๘,๓๒๒ คน มีผู้เสียชีวิต ๔๓ ราย สถานการณ์คลี่คลายแล้ว ๓๙ จังหวัด **ยังคงมีสถานการณ์ ๕ จังหวัด** (กาฬสินธุ์ ร้อยเอ็ด ยโสธร อุบลราชธานี และพระนครศรีอยุธยา) **๒๐ อำเภอ ๑๑๐ ตำบล ๕๘๗ หมู่บ้าน** ประชาชนได้รับผลกระทบ ๗๖๐ ครัวเรือน ๒,๙๑๐ คน

๑๐. การคาดหมายลักษณะอากาศ ๗ วันข้างหน้า (ระหว่างวันที่ ๙ - ๑๕ กันยายน ๒๕๖๐)

ในช่วงวันที่ ๙ - ๑๒ ก.ย. ประเทศไทยจะมีฝนลดลง ส่วนในช่วงวันที่ ๑๓ - ๑๕ ก.ย. ประเทศไทยมีฝนเพิ่มขึ้น และมีฝนตกหนักบางพื้นที่บริเวณภาคเหนือ ภาคตะวันออกเฉียงเหนือ ภาคตะวันออก ภาคกลาง และภาคใต้

ข้อควรระวัง ในช่วงวันที่ ๑๓ - ๑๕ ก.ย. ขอให้ประชาชนบริเวณภาคเหนือ ภาคตะวันออกเฉียงเหนือ ภาคกลาง และภาคตะวันออก ระวังอันตรายจาก ฝนตกหนักและฝนที่ตกสะสม ซึ่งอาจทำให้เกิดน้ำท่วมฉับพลัน และน้ำป่าไหลหลากไว้ด้วย

ลักษณะสำคัญทางอุตุนิยมวิทยา ในช่วงวันที่ ๙ - ๑๒ ก.ย. ร่องมรสุมพาดผ่านประเทศเมียนมา ลาว และเวียดนามตอนบน สำหรับมรสุมตะวันตกเฉียงใต้ที่พัดปกคลุมทะเลอันดามันและประเทศไทยมีกำลังอ่อน ลักษณะเช่นนี้ทำให้ประเทศไทยตอนบนมีฝนลดลง ส่วนในช่วงวันที่ ๑๓ - ๑๕ ก.ย. ร่องมรสุมจะเลื่อนลงมาพาดผ่านภาคเหนือและภาคตะวันออกเฉียงเหนือ ประกอบกับมรสุมตะวันตกเฉียงใต้ที่พัดปกคลุมทะเลอันดามันและประเทศไทยจะมีกำลังแรงขึ้น ลักษณะเช่นนี้ทำให้ประเทศไทยมีฝนเพิ่มขึ้น และมีฝนตกหนักบางพื้นที่

๑๑. การเตรียมความพร้อมรับมือสถานการณ์อุทกภัย (กรมทรัพยากรน้ำ)

สรุปการสูบน้ำ และบริการน้ำดื่ม เพื่อช่วยเหลือสถานการณ์อุทกภัยตั้งแต่ ๑ พฤษภาคม - ๘ กันยายน พ.ศ. ๒๕๖๐

หน่วยงาน	จังหวัด	ปริมาณสูบน้ำ (ลบ.ม.)	ปริมาณแจกจ่ายน้ำ (ลิตร)	ประโยชน์ที่ได้รับ		
				อุปโภค-บริโภค		
				ครัวเรือน	ประชากร	พื้นที่
ภาค ๑	ลำปาง	-	๓๗,๙๐๐	-	-	-
	กำแพงเพชร	๙๖,๐๐๐	๑๘,๙๖๗	๓,๕๘๗	๙,๐๖๐	-
	เชียงราย	-	๒๒,๕๖๘	-	-	-
	แม่ฮ่องสอน	-	๒๔,๕๔๙	-	-	-
	เชียงใหม่	-	๑๗,๗๗๔	-	-	-
ภาค ๒	นครสวรรค์	๑,๙๖๕,๖๐๐	-	๔,๔๗๔	๑๑,๖๔๐	๑๙,๐๐๐
	อุทัยธานี	๑,๑๗๙,๓๖๐	-	๓๕๐	๑,๔๐๐	๓,๒๐๐
	สมุทรปราการ	๒,๕๔๙,๘๘๐	-	-	-	-
	สระบุรี	๑,๓๘๒,๔๐๐	-	๓,๕๕๙	-	๓,๐๐๐
	พระนครศรีอยุธยา	๒๓๘,๑๔๐	-	-	-	๒๕
ภาค ๓	อุดรธานี	๑,๐๕๘,๔๒๐	-	๓,๘๘๓	๑๒,๑๒๖	-
ภาค ๔	กาฬสินธุ์	๑๓๒,๐๐๐	-	๑,๒๐๔	๖,๐๒๐	-
	ขอนแก่น	๑,๗๖๙,๒๒๐	-	๒,๒๒๙	๘,๗๔๒	-
	มหาสารคาม	๗๕๒,๔๐๐	-	๙๓๙	๓,๙๘๘	-
ภาค ๕	นครราชสีมา	๖๙๔,๐๐๐	-	๒,๓๕๖	๙,๒๒๕	-
ภาค ๖	สระแก้ว	๑,๒๘๔,๘๐๐	-	๑๒,๐๐๐	๔๘,๐๐๐	-
	ปราจีนบุรี	๑,๓๒๔,๖๐๐	-	๑,๐๐๙	๓,๑๓๙	๑๐,๗๘๗
ภาค ๗	สุพรรณบุรี	๒,๓๑๘,๒๒๐	-	๑,๘๐๐	๖,๐๒๐	๒๐,๗๐๐
	ประจวบคีรีขันธ์	๑๙,๔๔๐	-	๑๐๐	๓๐๐	-
ภาค ๘	สุโขทัย	๑๕๓,๐๐๐	-	-	-	๑,๒๐๐
	อุตรดิตถ์	-	๖๗๑,๕๘๕	๓,๗๔๗	๑๔,๘๘๐	-
	พิษณุโลก	๔๒,๐๐๐	๑๖๒,๐๐๐	-	-	๑,๐๐๐
		๑๖,๙๕๙,๔๘๐	๙๕๕,๓๔๓	๔๑,๒๓๗	๑๓๔,๕๓๙	๕๘,๙๑๒

จึงเรียนมาเพื่อโปรดทราบ

นายวรศาสตร์ อภัยพงษ์
อธิบดีกรมทรัพยากรน้ำ